



Délibération

DI/ER

CONSEIL MUNICIPAL DU JEUDI 23 FEVRIER 2023

2023 – 21 CONVENTION DE SERVITUDE VILLE DE SAINTES / ENEDIS RUE RENE CASSIN – PARCELLE CY 122

Président de séance : DRAPRON Bruno, Maire

Etaient présents : 27

DRAPRON Bruno, CHEMINADE Marie-Line, CALLAUD Philippe, BERDAI Ammar, CREACHCADEC Philippe, TOUSSAINT Charlotte, BARON Thierry, CAMBON Véronique, TERRIEN Joël, JEDAT Günter, BUFFET Martine, CARTIER Nicolas, ABELIN-DRAPRON Véronique, DEBORDE Sophie, GUENON Delphine, EHLINGER François, DEREN Dominique, BENCHIMOL-LAURIBE Renée, CHABOREL Sabrina, MAUDOUX Pierre, MARTIN Didier, DIETZ Pierre, MACHON Jean-Philippe, ARNAUD Dominique, ROUDIER Jean-Pierre, CATROU Rémy, MELLA Florent

Excusés ayant donné pouvoir : 7

AUDOUIN Caroline à CAMBON Véronique, CHANTOURY Laurent à CHEMINADE Marie-Line, DAVIET Laurent à CARTIER Nicolas, DELCROIX Charles à EHLINGER François, PARISI Evelyne à DRAPRON Bruno, TORCHUT Véronique à BARON Thierry, VIOLLET Céline à ROUDIER Jean-Pierre

Absente excusée : 1

BETIZEAU Florence

Secrétaire de séance : CALLAUD Philippe

Date de la convocation : 16/02/2023

Date de publication : 08 MARS 2023

Le Conseil Municipal,

Vu le Code Général des Collectivités Territoriales,

Vu le Code Général de la propriété des personnes publiques,

Considérant la demande de la société ENEDIS en date du 15 septembre 2022 relative à un projet porté par la ville de Saintes consistant à supprimer des comptages électriques provisoires au profit d'un définitif qui serait posé dans le jardin public côté rue René Cassin,

Considérant que ces travaux nécessitent de travailler sur une parcelle cadastrée CY 122 appartenant à la ville de Saintes,

Considérant l'avis de l'Architecte des Bâtiments de France concernant l'implantation du coffret en date du 22 octobre 2022,



Considérant qu'il convient d'établir une convention de servitude de passage entre les parties pour permettre à ENEDIS d'y poser son câble électrique,

Après consultation de la Commission « Action et développement durable » du jeudi 9 février 2023,

Il est proposé au Conseil Municipal de délibérer :

- Sur l'autorisation donnée au Maire, ou à son représentant pour signer tous documents relatifs à cette demande de convention de servitude de passage de la société ENEDIS.

Le Conseil Municipal,

Après en avoir délibéré,

ADOpte à l'unanimité cette proposition.

Pour l'adoption : 34

Contre l'adoption : 0

Abstention : 0

Ne prend pas part au vote : 0

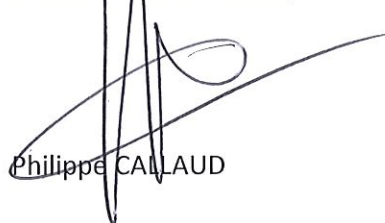
Les conclusions du rapport,
mises aux voix, sont adoptées.
Pour extrait conforme,

Le Maire,


Bruno DRAPRON



Le secrétaire de séance,


Philippe CALLAUD

En application des dispositions des articles R.421-1 à R.421-5 du code de justice administrative, cette décision peut faire l'objet d'un recours en annulation par courrier ou par l'application Télérecours citoyens accessible à partir du site www.telerecours.fr devant le Tribunal Administratif de Poitiers dans un délai de deux mois à compter de sa publication.



CONVENTION DE SERVITUDES

Commune de : Saintes

Département : CHARENTE MARITIME

N° d'affaire Enedis : DC27/032603 Raccordement C4 - Borne Fixe - MAIRIE DE SAINTES

Chargé d'affaire Enedis : MINDAOUI Florian

Entre les soussignés :

Enedis, SA à directoire et à conseil de surveillance au capital de 270 037 000 € euros, dont le siège social est Tour Enedis 34 place des Corolles, 92079 PARIS LA DEFENSE Cedex, immatriculée au RCS de Nanterre sous le numéro 444 608 442- TVA intracommunautaire FR 66444608442, représentée par Le Directeur Régional Poitou Charentes 74 rue de Bourgogne - 86000 à Poitiers, dûment habilité à cet effet,

désignée ci-après par " Enedis "

d'une part,

Et

Nom *: **COMMUNE DE SAINTES** représenté(e) par son (sa), ayant reçu tous pouvoirs à l'effet des présentes par décision du Conseil en date du

Demeurant à : **MAIRIE 0000 SQ ANDRE MAUDET, 17100 SAINTES**

Téléphone :

Né(e) à :

Agissant en qualité **Propriétaire** des bâtiments et terrains ci-après indiqués

(*) Si le propriétaire est une société, une association, un GFA, indiquer la société, l'association, représentée par M ou Mme suivi de l'adresse de la société ou association.

(*) Si le propriétaire est une commune ou un département ,indiquer « représenté(e) par son Maire ou son président ayant reçu tous pouvoirs à l'effet des présentes par décision du Conseil Municipal ou du Conseil Général en date du....

désigné ci-après par « le propriétaire »

d'autre part,

Il a été exposé ce qui suit :

Le propriétaire déclare que la parcelle ci-après lui appartient :

Commune	Prefixe	Section	Numéro de parcelle	Lieux-dits	Nature éventuelle des sols et cultures (Cultures légumières, prairies, pacage, bois, forêt ...)
Saintes		CY	0122	9012 DU JARDIN PUBLIC ,	

Le propriétaire déclare en outre, conformément aux articles R.323-1 à D.323-16 du Code de l'Energie, que la parcelle, ci-dessus désignée est actuellement (*) :

- non exploitée(s)
- exploitée(s) par-lui même
- exploitée(s) par

qui sera indemnisé directement par Enedis en vertu desdits articles s'il l'exploite lors de la construction de la(les) lignes électrique(s) souterraine(s). Si à cette date ce dernier a abandonné l'exploitation, l'indemnité sera payée à son successeur.

(* ne concerne que les parcelles boisées ou forestières et les terrains agricoles)

Les parties, vu les droits conférés aux concessionnaires des ouvrages de distribution d'électricité par les articles L.323-4 à L.323-9 et les articles R.323-1 à D.323-16 du Code de l'Energie, vu le décret n° 67-886 du 6 octobre 1967, vu les protocoles d'accord conclus entre la profession agricole et Enedis et à titre de reconnaissance de ces droits, sont convenues de ce qui suit :

ARTICLE 1 - Droits de servitudes consentis à Enedis

Après avoir pris connaissance du tracé des ouvrages, mentionnés ci-dessous, sur la parcelle, ci-dessus désignée, le propriétaire reconnaît à Enedis, que cette propriété soit close ou non, bâtie ou non, les droits suivants :

1.1/ Etablir à demeure dans une bande de ètres de large, canalisation(s) souterraine(s) sur une longueur totale d'environ mètres ainsi que ses accessoires.

1.2/ Etablir si besoin des bornes de repérage.

1.3/ Poser sur socle un ou plusieurs coffret(s) et/ou ses accessoires

1.4/ Effectuer l'élagage, l'enlèvement, l'abattage ou le dessouchage de toutes plantations, branches ou arbres, qui se trouvant à proximité de l'emplacement des ouvrages, gênent leur pose ou pourraient par leur mouvement, chute ou croissance occasionner des dommages aux ouvrages, étant précisé que Enedis pourra confier ces travaux au propriétaire, si ce dernier le demande et s'engage à respecter la réglementation en vigueur.

1.5/ Utiliser les ouvrages désignés ci-dessus et réaliser toutes les opérations nécessaires pour les besoins du service public de la distribution d'électricité (renforcement, raccordement, etc).

Par voie de conséquence, Enedis pourra faire pénétrer sur la propriété ses agents ou ceux des entrepreneurs dûment accrédités par lui en vue de la construction, la surveillance, l'entretien, la réparation, le remplacement et la rénovation des ouvrages ainsi établis.

Enedis veille à laisser la (les) parcelles concernée(s) dans un état similaire à celui qui existait avant son (ses) intervention(s) au titre des présentes.

Le propriétaire sera préalablement averti des interventions, sauf en cas d'urgence.

ARTICLE 2 - Droits et obligations du propriétaire

2.1/ Le propriétaire conserve la propriété et la jouissance des parcelles.

Le propriétaire s'interdit toutefois, dans l'emprise des ouvrages définis à l'article 1er, de faire aucune modification du profil des terrains, aucune plantation d'arbres ou d'arbustes, aucune culture et plus généralement aucun travail ou construction qui soit

préjudiciable à l'établissement, l'entretien, l'exploitation et la solidité des ouvrages.
Le propriétaire s'interdit également de porter atteinte à la sécurité des installations.

2.2/ Si le propriétaire se propose soit de clore, soit de bâtir, soit de démolir, réparer ou surélever une construction existante, il devra faire connaître à Enedis par lettre recommandée, avec demande d'avis de réception adressée au domicile élu ci-dessus mentionné, deux mois avant le début des travaux, la nature et la consistance des travaux qu'il envisage d'entreprendre en fournissant tous les éléments d'appréciation ; Enedis sera tenu de lui répondre dans le délai d'un mois à compter de la date de l'avis de réception.

Si la distance réglementaire entre les ouvrages établis sur la parcelle et la construction projetée n'est pas respectée, Enedis sera tenu de modifier ou de déplacer les ouvrages électriques. Cette modification ou ce déplacement sera réalisé selon le choix technique arrêté par Enedis et à ses frais. Cependant, le propriétaire pourra consentir au maintien des ouvrages moyennant le versement d'une indemnité en raison de l'obstacle apporté à la réalisation de ses projets.

Si Enedis est amené à modifier ou à déplacer ses ouvrages, il pourra demander au propriétaire ou l'exploitant du terrain, compte tenu de la durée pendant laquelle les ouvrages auront été implantés, la restitution de tout ou partie de l'indemnité versée uniquement dans l'hypothèse d'un terrain agricole, boisé ou forestier, en application de l'article 3 ci-dessous.

Si le propriétaire n'a pas, dans le délai de deux ans à partir de la modification ou du déplacement, exécuté les travaux projetés, Enedis sera en droit de lui réclamer le remboursement des frais de modification ou de déplacement des ouvrages, sans préjudice de tous autres dommages et intérêts s'il y a lieu.

ARTICLE 3 – Indemnisation éventuelle

3.1/ La présente convention est conclue à titre gratuit, sauf lorsque la parcelle objet de la présente convention fait l'objet d'une exploitation boisée, forestière ou agricole au sens des protocoles d'accord¹, conclus entre la profession agricole et Enedis, en vigueur à la date de signature de la présente convention.

Dans ces seules hypothèses, Enedis verse à titre de compensation forfaitaire des préjudices de toute nature résultant pour celui-ci de l'exercice de droits reconnus à l'article 1er :

- au propriétaire qui accepte, une indemnité unique et forfaitaire de zéro euro (€) .
- Le cas échéant, à l'exploitant qui accepte, une indemnité unique et forfaitaire de zéro euro (€).

3.2/ Par ailleurs, les dégâts qui pourraient être causés aux cultures, bois, forêts et aux biens à l'occasion de la construction, de la surveillance, l'entretien, la réparation, le remplacement et la rénovation des ouvrages (à l'exception des abattages et élagages d'arbres indemnisés au titre du paragraphe 3.1) feront l'objet, d'une indemnité versée suivant la nature du dommage, soit au propriétaire, soit à l'exploitant et fixée à l'amiable ou à défaut d'accord, par le tribunal compétent.

¹ Protocoles "dommages permanents" et "dommages instantanés" relatifs à l'implantation et aux travaux des lignes électriques aériennes et souterraines situées en terrains agricoles

ARTICLE 4 - Responsabilité

Enedis prendra à sa charge tous les dommages accidentels directs et indirects qui résulteraient de son occupation et/ou de ses interventions, causés par son fait ou par ses installations.

Les dégâts seront évalués à l'amiable. Au cas où les parties ne s'entendraient pas sur le quantum de l'indemnité, celle-ci sera fixée par le tribunal compétent du lieu de situation de l'immeuble.

ARTICLE 5 – Effets de la présente convention

En vertu du décret n° 67-886 du 6 octobre 1967, la présente convention produit, tant à l'égard du propriétaire et de ses ayants droit que des tiers, les effets de l'arrêté préfectoral prévu à l'article L.323-4 du Code de l'Energie.

Par voie de conséquence, le propriétaire s'engage dès maintenant à porter la présente convention à la connaissance des personnes qui ont ou qui acquièrent des droits sur les parcelles traversées par les ouvrages, notamment en cas de transfert de propriété ou de changement de locataire.

Il s'engage en outre à faire reporter dans tout acte relatif aux parcelles concernées par les ouvrages électriques définis à l'article 1er, les termes de la présente convention.

ARTICLE 6- Litiges

Dans le cas de litiges survenant entre les parties pour l'interprétation ou l'exécution de la présente convention, les parties conviennent de rechercher un règlement amiable. A défaut d'accord, les litiges seront soumis au tribunal compétent du lieu de situation des parcelles.



ARTICLE 7 - Entrée en vigueur

La présente convention prend effet à compter de la date de signature par les parties. Elle est conclue pour la durée des ouvrages dont il est question à l'article 1er ou de tous autres ouvrages qui pourraient leur être substitués sur l'emprise des ouvrages existants ou le cas échéant, avec une emprise moindre.

En égard aux impératifs de la distribution publique, le propriétaire autorise Enedis à commencer les travaux dès sa signature si nécessaire.

Un exemplaire de la convention sera remis au propriétaire après accomplissement par Enedis des formalités éventuelles nécessaires.

La présente convention pourra faire l'objet d'un acte authentique par-devant notaire à la demande de l'une des parties, les frais dudit acte restant à la charge d'Enedis.

Fait en QUATRE ORIGINAUX et passé à.....

Le.....

Nom Prénom	Signature
COMMUNE DE SAINTES représenté(e) par son (sa) , ayant reçu tous pouvoirs à l'effet des présentes par décision du Conseil en date du	

(1) Faire précéder la signature de la mention manuscrite "LU et APPROUVE"

(2) Parapher les pages de la convention et signer les plans

Cadre réservé à Enedis

A....., le



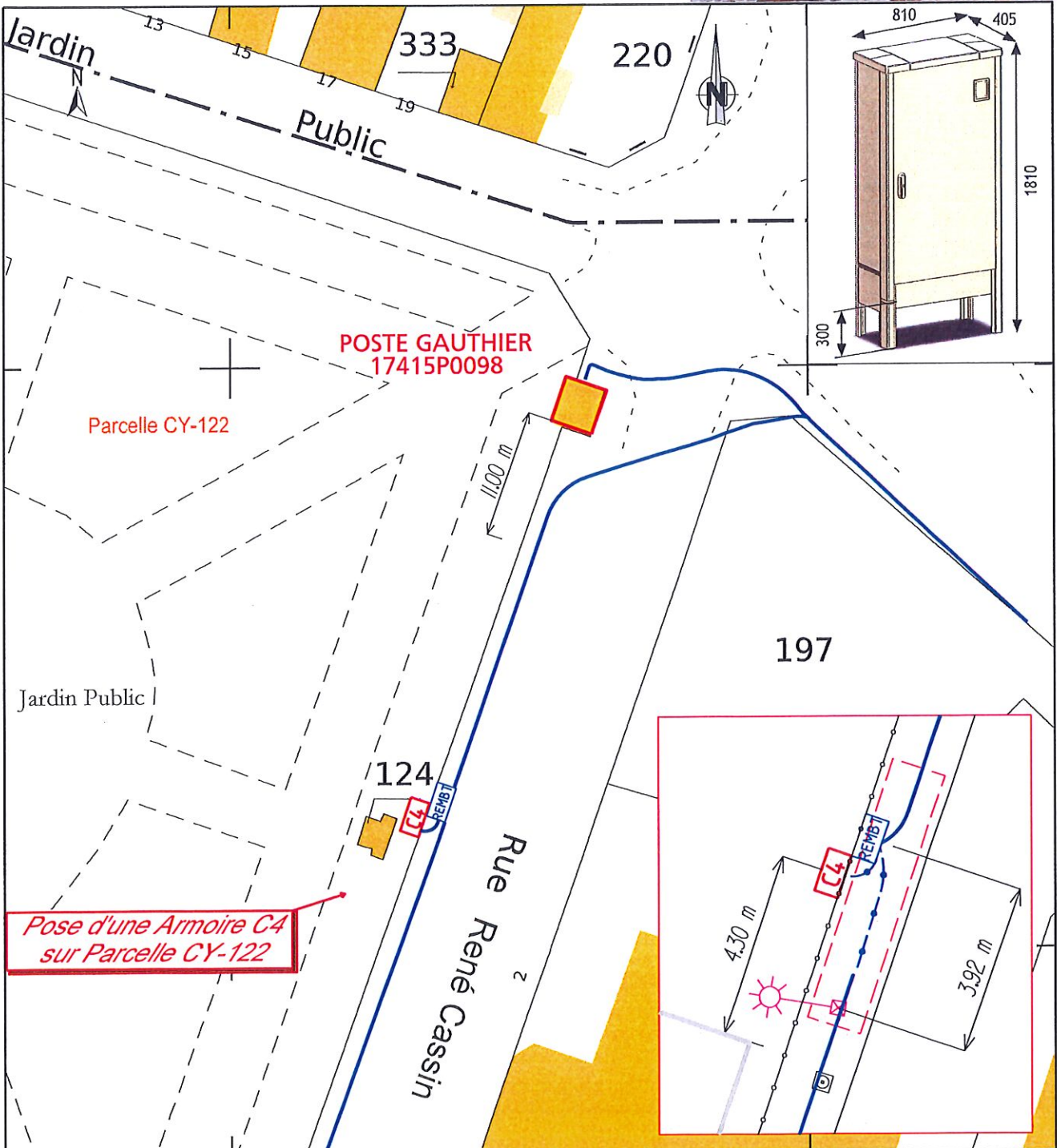
NOM ET SIGNATURE PROPRIETAIRE

Parcelle CY-122
Rue René Cassin
Commune de Saintes

Propriétaire :
COMMUNE DE SAINTES
MAIRIE
SQ ANDRE MAUDET
17100 SAINTES



PLAN DE DECOUPAGE 1/500



Envoyé en préfecture le 08/03/2023

Reçu en préfecture le 08/03/2023

Publié le

ID : 017-211704150-20230223-2023_21-DE



Transformateur électrique extérieur type



Transformateur électrique existant à l'extérieur du jardin +
poste électrique existant côté jardin

Scenario 1 d'installation du nouveau
poste électrique

Scenario 2 d'installation du nouveau poste électrique, à côté
des sanitaires

