

La crise du logement en passe d'être résolue

Quarante-quatre logements H. L. M. en service

à « LA FENÊTRE », au 1^{er} juillet

Le groupe H.L.M. La Fenêtre, situé au carrefour de la route de Port-d'Envaux et de la rue Daniel-Massiou, est presque terminé. Une bonne partie va même être mise en service dès le 1^{er} juillet, soit la semaine prochaine. Aussi, avant cette date, la municipalité était-elle l'invitée de l'Office public d'H.L.M. pour une visite détaillée du chantier qui comprend, non seulement les deux blocs terminés, mais encore un troisième bloc en construction et le foyer des personnes âgées.

C'est ainsi que mardi dernier le président de l'Office, le docteur Lacoste, adjoint au maire, entouré de ses administrateurs : MM. Charrier, docteur Angibaud, Bertelotti, Veillon conseillers municipaux; Pigerol, juge au tribunal de commerce, et Pavier, professeur honoraire, auprès desquels se trouvait M. Roy, secrétaire administratif, accueillait dans les bâtiments flambant neuf, M. André Maudet, maire de Saintes, entouré de nombreux conseillers municipaux, de la secrétaire générale de la mairie Mlle Morin, de son adjoint M. Benon, du directeur des services techniques de la ville M. Bidault, de M. Chauché, architecte, et de M. de La Cuvelierie, directeur des travaux.

chambre), répartis sur cinq niveaux.

Dans le second, vingt-quatre logements sont prêts, donnant sur trois escaliers : E, F et G. Quant aux logements accessibles par les escaliers A, B, C, D, ils sont au nombre de trente-six et seront livrés à leurs occupants entre le 1^{er} août et le 15 octobre prochains.

Enfin, le troisième bloc, qui n'en est encore qu'aux fondations, et qui comprend trente-six logements, il sera vraisemblablement terminé dans un an, de même que le foyer des personnes âgées, consistant en un seul immeuble collectif de cinquante et un logements individuels, équipé d'un restaurant, d'une salle de télévision et d'un logement de fonction.

Tous ces appartements sont loués à des prix très étudiés, et

ne manquent pas de locataires, séduits par toutes les commodités offertes à un tel taux.

Chaque appartement dispose d'une cuisine équipée, d'une salle de séjour, d'une salle d'eau et de W.C.

Les sols sont tous en dalles plastiques; les éviers des cuisines sont du type à deux bacs en inoxydable; les salles d'eau sont équipées d'une baignoire et d'un lavabo. Quant au chauffage, collectif, il est encastré sous plafond et parquet et assure une parfaite distribution des calories par tuyaux à circulation d'eau, alimentée par une centrale thermique fonctionnant au fuel-oil et comprenant trois grosses chaudières.

Dans chaque logement, ouvert sur l'horizon des vastes prairies de Charente, et dominant la vallée, existent plusieurs placards et penderies qui permettent d'organiser un rangement rationnel. Enfin, chaque locataire dispose d'une cave en sous-sol.

Autour et entre les immeubles seront ultérieurement aménagés des espaces verts et pelouses, ainsi qu'une piste de

patins à roulettes à l'intention des enfants.

● **Bientôt**

un autre groupe

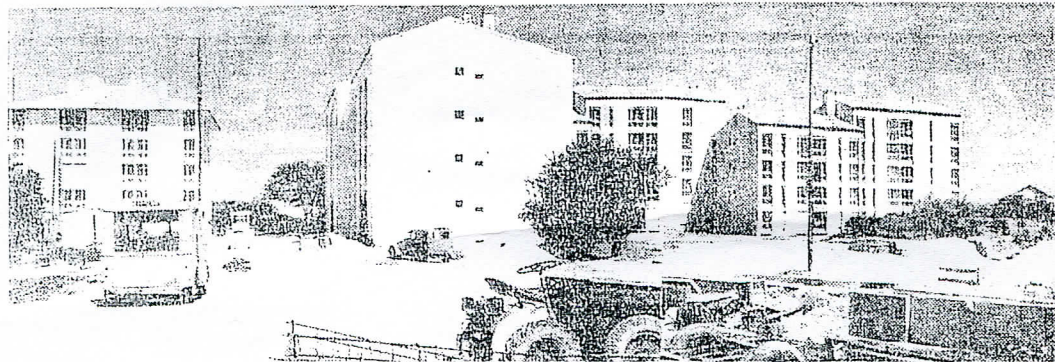
Une fois la visite terminée, le président de l'Office d'H.L.M. indiqua le programme de construction qui prévoit, en plus de ces quatre immeubles de La Fenêtre, deux autres immeubles importants, sis aux Boiffiers, en bordure de la Z.U.P. Deux immeubles de chacun quarante logements, dont le premier est en bonne voie, puisqu'il sera livré à ses occupants vers le mois de février 1969. Quant au second, il devrait être terminé vers le mois de juin 1969, soit dans un an environ, comme le troisième bloc de La Fenêtre.

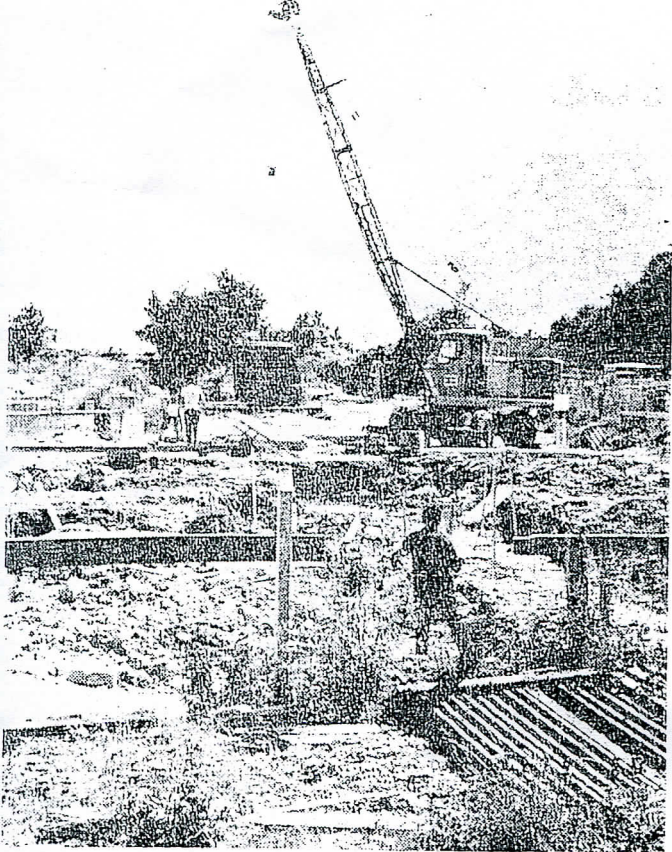
Ainsi, avec ces 160 appartements venant s'ajouter à la nouvelle tranche de construction actuellement en cours d'édification sur le plateau de Bellevue, à la résidence Semis, on peut bien dire que la municipalité et l'Office auront, pour ainsi dire, totalement résolu le problème du logement à Saintes. Et dans d'excellentes conditions!

● **Le confort à un prix abordable**

La visite permit à chacun d'apprécier la qualité de la construction, l'excellente exposition des appartements et surtout la parfaite distribution des pièces, ainsi que les aménagements confortables dont ils sont dotés.

Actuellement, deux immeubles vont être emménagés : dans le premier, complètement terminé, vingt familles sont en train de s'installer. On l'appelle La Tour, parce qu'il est à peu près carré et flanque l'ensemble.





Pour le troisième « bloc » d'immeubles H.L.M., de difficiles travaux ont été nécessaires pour établir les fondations mais, désormais, les murs sont prêts à s'élever.

(Photos « Sud-Ouest » ; op. Serge Dupeux.)